

ΠΑΝΕΠΙΣΤΗΜΙΟ ΘΕΣΣΑΛΙΑΣ

ΚΕΝΤΡΟ ΕΠΙΜΟΡΦΩΣΗΣ & ΔΙΑ ΒΙΟΥ ΜΑΘΗΣΗΣ



Εκπαιδευτικό Πρόγραμμα

*Άλυπιας Τέχνη – Εκπαίδευση στη Συνθετική
Ψυχοθεραπεία*



ΟΔΗΓΟΣ

ΦΑΚΕΛΟΥ ΔΙΠΛΩΜΑΤΙΚΗΣ

Αθήνα

ΦΑΚΕΛΟΣ ΔΙΠΛΩΜΑΤΙΚΗΣ

A. ΠΕΡΙΓΡΑΦΗ

Ο Φάκελος Διπλωματικής αποτελεί την τελική εργασία ολοκλήρωσης των σπουδών στο πρόγραμμα εξειδίκευσης «Αλυπίας Τέχνη – Εκπαίδευση στη Συνθετική Ψυχοθεραπεία» (7,5 ECTS) και υλοποιείται, ουσιαστικά, είτε κατά το 4^ο έτος είτε κατά το 3^ο έτος, σύμφωνα με το αν οι εκπαιδευόμενοι/ες επιλέγουν τη Συνθετική Ψυχοθεραπεία ή τη Συνθετική Συμβουλευτική Ψυχικής Υγείας αντίστοιχα. Είναι υποχρεωτικός και απαραίτητος για την προώθηση του μοντέλου του «επιστήμονα – επαγγελματία ψυχοθεραπευτή», που υιοθετεί το πρόγραμμά μας. Σύμφωνα με αυτό το μοντέλο, οι ψυχοθεραπευτές πρέπει να έχουν κατάλληλα εκπαιδευτεί, ώστε να χρησιμοποιούν τις αρχές των ψυχολογικών θεωριών και των ευρημάτων των σχετικών ερευνών, κατά την άσκηση του ψυχοθεραπευτικού τους έργου. Με αυτόν το στόχο, ο Φάκελος Διπλωματικής, που ετοιμάζει ο/η κάθε εκπαιδευόμενος/η, περιλαμβάνει δύο εργασίες:

1. Μία «Εργασία Προσωπικού Αναστοχασμού», με τίτλο: «*Η εξέλιξή μου σε Συνθετικό/ή Ψυχοθεραπευτή/ρια ή Συνθετικό Σύμβουλο Ψυχικής Υγείας*»,
2. Μία «Ερευνητική Εργασία» πάνω σε ένα ψυχοθεραπευτικό θέμα ή σε ένα θέμα ψυχικής υγείας του ενδιαφέροντός του/της.

1. Εργασία Προσωπικού Αναστοχασμού

Στην εργασία προσωπικού αναστοχασμού (2000-3000 λέξεις), με τίτλο: «*Η εξέλιξή μου σε Συνθετικό/ή Ψυχοθεραπευτή/ρια*», ο/η εκπαιδευόμενος/η καλείται να απαντήσει στο ερώτημα «*Τι σημαίνει για μένα να είμαι Συνθετικός/ή Ψυχοθεραπευτής/ρια;*». Σε αυτήν την εργασία αναφέρεται με αναστοχαστικό τρόπο στο πώς αντιλαμβάνεται το ρόλο του Συνθετικού Ψυχοθεραπευτή, καθώς και στην προσωπική του/της διαδρομή κατά τη διάρκεια της εκπαίδευσης στο πρόγραμμά μας. Πώς σύνθεσε/συνδύασε τις βασικές προσεγγίσεις του προγράμματος (συστημική, υπαρξιακή, πολιτισμική/ πολυπολιτισμική), εκθέτοντας, ενδεχομένως, και κάποια θεωρητικά κομμάτια, στα οποία βασίζει την προσέγγισή και τη στάση του, αλλά ενδεχομένως και την εξέλιξη όλα αυτά τα χρόνια της εκπαίδευσής του, όπως:

- Προβληματισμοί κατά τη διάρκεια των σπουδών σε σχέση με τη σύνθεση
- Ποια σημεία της κάθε προσέγγισης ήταν σημαντικά για αυτόν και κρατά στην προσωπική του σύνθεση
- Ποια σημεία της κάθε προσέγγισης δεν του φαίνονται σημαντικά ή χρήσιμα ή δεν ταιριάζουν στο προσωπικό του/της στυλ
- Πώς θα περιέγραφε την προσωπική σύνθεση που έχει κάνει και το προσωπικό του συνθετικό ψυχοθεραπευτικό στυλ

2. Ερευνητική Εργασία

Η ερευνητική εργασία κρίνεται ιδιαίτερα σημαντική, καθώς αποτελεί μία εκπαιδευτική δραστηριότητα, μέσα από την οποία οι εκπαιδευόμενοι/ες αποκτούν ποικίλες γνώσεις και δεξιότητες. Πρόκειται είτε για μία κριτική συζήτηση των ερευνητικών δεδομένων της βιβλιογραφίας, είτε για μία εμπειρική ερευνητική διερεύνηση ενός θέματος. Στόχος είναι η εξοικείωση των εκπαιδευόμενων με την αναζήτηση βιβλιογραφικών πηγών, τη μελέτη με κριτικό τρόπο, τη σχεδίαση, την εκπόνηση και τη συγγραφή μίας ερευνητικής μελέτης.

Το θέμα της ερευνητικής εργασίας άπτεται, άμεσα ή έμμεσα, της ψυχοθεραπείας και της συμβουλευτικής και η μεθοδολογία για την υλοποίησή της μπορεί να είναι μία από τις παρακάτω εναλλακτικές ή συνδυασμός τους:

1. **Βιβλιογραφική**, όπου γίνεται μια συστηματική ανασκόπηση και κριτική παρουσίαση των ερευνητικών δεδομένων στο θέμα επιλογής (8500-10000 λέξεις, χωρίς βιβλιογραφία και παραρτήματα),
2. **Ποιοτική**, όπου μελετάται ένα θέμα με ποιοτική μεθοδολογία (π.χ., θεματική ανάλυση, ερμηνευτική φαινομενολογική ανάλυση κ.λπ.), στην οποία εμπεριέχεται και η βιβλιογραφική ανασκόπηση του θέματος (12500-15000 λέξεις, χωρίς βιβλιογραφία και παραρτήματα),
3. **Ποσοτική**, όπου ερευνάται ένα θέμα με ποσοτική μεθοδολογία (σε μεγάλο σχετικά δείγμα με στατιστική ανάλυση των δεδομένων, μέσω του στατιστικού πακέτου SPSS), στην οποία εμπεριέχεται και η βιβλιογραφική ανασκόπηση του θέματος (10500-13000 λέξεις, χωρίς βιβλιογραφία και παραρτήματα),
4. **Κλινική μελέτη περίπτωσης**, όπου μελετάται με συστηματικό τρόπο η περίπτωση ενός ή περισσότερων ατόμων (συνήθως μέχρι 10) με το ίδιο θέμα/πρόβλημα, που παρακολούθησε ψυχοθεραπευτικά ο εκπαιδευόμενος/η, για μεγάλο χρονικό διάστημα (12 τουλάχιστον συνεδρίες), στο πλαίσιο της Κλινικής Άσκησης. Η μεθοδολογία που ακολουθείται μπορεί να είναι ποσοτική (Single Subject Design) ή ποιοτική (Case Study) ή μεικτή (συνδυασμός ποσοτικής και ποιοτικής). Η έκτασή της μαζί με τη βιβλιογραφική ανασκόπηση του θέματος είναι 10500-15000 λέξεις (χωρίς βιβλιογραφία και παραρτήματα).

Οι εκπαιδευόμενοι/ες που επιλέγουν την 3ετή εκπαίδευση στη Συνθετική Συμβουλευτική Ψυχικής Υγείας, υλοποιούν **βιβλιογραφική μόνο** ερευνητική εργασία, έκτασης 7000-8500 λέξεων (χωρίς βιβλιογραφία και παραρτήματα).

Για αναλυτικές πληροφορίες για τη διεξαγωγή και τη συγγραφή της Ερευνητικής εργασίας, βλέπε ενότητα «Γ. ΑΝΑΛΥΤΙΚΕΣ ΟΔΗΓΙΕΣ – ΕΡΕΥΝΗΤΙΚΗ ΕΡΓΑΣΙΑ»

Σημαντικές σημειώσεις:

- Καθώς στις εναλλακτικές της ποιοτικής και της ποσοτικής μεθοδολογίας, ο φόρτος εργασίας που απαιτείται είναι μεγαλύτερος, οι εκπαιδευόμενοι/ες μπορούν να αναλαμβάνουν **ανά δύο ή τρεις, από κοινού**, την υλοποίηση της ερευνητικής εργασίας.
- Οι εκπαιδευόμενοι/ες που χρησιμοποιούν ποιοτική και ποσοτική μεθοδολογία, στις ερευνητικές τους εργασίες ενθαρρύνονται να τις **δημοσιεύουν σε επιστημονικά περιοδικά** και να τις **παρουσιάζουν σε επιστημονικά συνέδρια** και για το σκοπό αυτό **επιχορηγούνται** από το πρόγραμμα.
- Σε περίπτωση ποσοτικής μεθοδολογίας, για την πρόσβαση στο **στατιστικού πακέτο SPSS**, απαιτείται να έχετε ιδρυματικό λογαριασμό (e-mail) στο Πανεπιστήμιο Θεσσαλίας. Όσοι/ες δεν έχετε, χρησιμοποιείτε τον ιδρυματικό λογαριασμό του «Αλυπίας Τέχνη» : alypias-biblio@uth.gr και ακολουθείτε τα παρακάτω βήματα:
 - Ενεργοποιείτε το VPN
 - Συνδέεστε στο Κέντρο Δικτύου Τηλεματικής του Πανεπιστημίου Θεσσαλίας, μέσω του συνδέσμου: <https://it.uth.gr/services/spss>, και ακολουθείτε τις οδηγίες εγκατάστασης και ενεργοποίησης του SPSS.

B. ΓΕΝΙΚΕΣ ΟΔΗΓΙΕΣ – ΦΑΚΕΛΟΣ ΔΙΠΛΩΜΑΤΙΚΗΣ

- Ο φάκελος Διπλωματικής υλοποιείται υπό την επίβλεψη τριμελούς Συμβουλευτικής Επιτροπής στην οποία συμμετέχουν ο/η Επιβλέπων/ουσα και δύο ακόμη μέλη. Το δεύτερο μέλος είναι διδάσκων/εκπαιδευτής του προγράμματος, σχετικός με το θέμα της ερευνητικής εργασίας και επιλέγεται από τον/ην επιβλέποντα/ουσα, σε συνεννόηση μαζί του. Το τρίτο μέλος είναι πάντα η συντονίστρια της ενότητας των «Διπλωματικών», κ. Βλάχου Αναστασία, έτσι ώστε να διασφαλίζεται μια ενιαία στάση και πρακτική απέναντι σε όλες τις διπλωματικές του Προγράμματος.
- Η έναρξη γίνεται κατά το 4^ο έτος, ενώ απαραίτητη προϋπόθεση είναι η επιτυχής παρακολούθηση 15 τουλάχιστον μαθημάτων. Είναι σκόπιμο, ακολουθώντας την προβλεπόμενη διαδικασία, η εύρεση επιβλέποντα/ουσας να έχει ολοκληρωθεί, κατά τη διάρκεια του 3^{ου} έτους, ώστε να υπάρχει ο κατάλληλος χρόνος προετοιμασίας.
- Για τους εκπαιδευόμενους/ες που επιλέγουν την 3ετή εκπαίδευση στη Συνθετική Συμβουλευτική Ψυχικής Υγείας, η έναρξη γίνεται κατά το 3^ο έτος, εφόσον έχουν παρακολουθήσει επιτυχώς 10 τουλάχιστον μαθήματα.
- Κάθε εκπαιδευόμενος/η υποβάλλει προς έγκριση στον/στην Επιβλέποντα/ουσα την πρόταση του/της, ως προς την εργασία προσωπικού αναστοχασμού και την ερευνητική εργασία που θα υλοποιήσει. Ειδικότερα ως προς το θέμα της ερευνητικής εργασίας, αυτό ορίζεται μετά από συνεννόηση του/της εκπαιδευόμενου/ης και του/της επιβλέποντα/ουσας.
- Ο/Η εκπαιδευόμενος/η σε συνεννόηση με τον /την επιβλέποντα /ουσα συμπληρώνει ειδικό έντυπο που χορηγείται από τη Γραμματεία του προγράμματος, όπου αναφέρονται:
 - Τα ονόματα εκπαιδευόμενου/ης, επιβλέποντα/ουσας και των δύο μελών της Συμβουλευτικής Επιτροπής,
 - Το θέμα της ερευνητικής εργασίας,
 - Σύντομη περίληψη 700 έως 1000 λέξεων (χωρίς τη βιβλιογραφία), όπου αναφέρονται: α) η σημασία/σημαντικότητα του προτεινόμενου θέματος για διερεύνηση, β) ο σκοπός και οι στόχοι, γ) η μέθοδος προσέγγισης ή/και ανάπτυξης του θέματος, δ) τα προσδοκώμενα αποτελέσματα και ε) ενδεικτική βιβλιογραφία.
- Όταν το θέμα και η μεθοδολογία της ερευνητικής εργασίας είναι απαιτητικά, τότε με τη σύμφωνη γνώμη του/της επιβλέποντα/ουσας, αυτή μπορεί να γίνει σε συνεργασία περισσότερων εκπαιδευόμενων. Στην περίπτωση αυτή, θα πρέπει να είναι σαφής και διακριτή η συνεισφορά του/της κάθε εκπαιδευόμενου/ης σε κάθε ένα από τα στάδια ολοκλήρωσης της εργασίας και ο όγκος της μπορεί να είναι μεγαλύτερος. Μέγιστος χρόνος εκπόνησης της εργασίας είναι ένα έτος από την επίσημη ανάληψη του θέματος.

Σε αιτιολογημένες περιπτώσεις και μετά από ενημέρωση, η διάρκεια μπορεί να παραταθεί για εύλογο χρονικό διάστημα.

- Οι δύο εργασίες του Φάκελου Διπλωματικής τυπώνονται σε χαρτί A4 (297X210 mm), παραδίδονται δεμένες με θερμοκόλληση σε ένα τόμο, με 1,5 διάστιχο και μόνο στη μια σελίδα του κάθε φύλλου. Ο τύπος της γραμματοσειράς είναι Times New Roman ή Calibri, μέγεθος 12 για το κυρίως κείμενο, ενώ για τίτλο κεφαλαίου 15 bold, για τίτλο υποενοότητας κεφαλαίου 14 bold και για τις αναφορές 11. Οι αποστάσεις από τα όρια της κάθε πλευράς είναι τουλάχιστον 25 mm. Για καλύτερο δέσιμο, το περιθώριο βιβλιοδεσίας θα πρέπει να είναι 15 mm.
- Το εξώφυλλο έχει χρώμα ώχρα, όπου αναγράφονται τα εξής στοιχεία: α) όνομα Πανεπιστημίου, β) όνομα Κ.Ε.ΔΙ.ΒΙ.Μ., γ) όνομα Προγράμματος, δ) Φάκελος Διπλωματικής, ε) Εργασία Προσωπικού Αναστοχασμού, στ) Ερευνητική Εργασία και τίτλος της, ζ) όνομα εκπαιδευόμενου/ης, η) ονόματα και ιδιότητες επιβλέποντα/ουσας, 2^{ου} και 3^{ου} μέλους Συμβουλευτικής Επιτροπής και θ) τόπος και έτος παράδοσης Φακέλου Διπλωματικής (βλ. Παράρτημα Α).
- Σε ξεχωριστές σελίδες ακολουθούν: α) η δήλωση περί λογοκλοπής (βλ. Παράρτημα Β) και β) οι ευχαριστίες (προαιρετικό).
- Συνοπτικά, η δομή του Φακέλου Διπλωματικής έχει ως εξής:
 - **Εξώφυλλο Φακέλου Διπλωματικής,**
 - Δήλωση περί μη λογοκλοπής,
 - Ευχαριστίες (προαιρετικό),
 - Περιεχόμενα Φακέλου Διπλωματικής (αναφορά στις τρεις εργασίες),
 - **Εσωτερικό εξώφυλλο Εργασίας Προσωπικού Αναστοχασμού,**
 - Περιεχόμενα εργασίας (αν υπάρχουν),
 - Κύριο μέρος της εργασίας,
 - **Εσωτερικό εξώφυλλο Ερευνητικής Εργασίας,**
 - Σύντομη περίληψη στα ελληνικά,
 - Σύντομη περίληψη στα αγγλικά,
 - Εκτενής περίληψη,
 - Πίνακας συμβόλων-ακρωνυμίων-συντομογραφιών (αν υπάρχουν),
 - Περιεχόμενα εργασίας,
 - Κύριο μέρος της εργασίας – Κεφάλαια,
 - Βιβλιογραφία,
 - Γλωσσάριο (όπου απαιτείται),
 - Παραρτήματα.
- Με την ολοκλήρωση και των δύο εργασιών του Φακέλου Διπλωματικής και με τη σύμφωνη γνώμη του Επιβλέποντα, ο υποψήφιος παραδίδει αντίτυπο και στα δύο άλλα μέλη της συμβουλευτικής Επιτροπής, για τυχόν σχόλια επισημάνσεις και διορθώσεις.

Όταν η Συμβουλευτική Επιτροπή κρίνει ότι οι εργασίες είναι έτοιμες, το κάθε μέλος ξεχωριστά τις βαθμολογεί συνολικά, σε μία κλίμακα από 0-10 με ελάχιστο βαθμό επιτυχίας το 5, και καταθέτει τη βαθμολογία του στη Γραμματεία του προγράμματος. Ο μέσος όρος της βαθμολογίας των τριών μελών αποτελεί τον τελικό βαθμό της διπλωματικής. Σε περίπτωση απόρριψης, ο/η εκπαιδευόμενος/η κάνει τις απαιτούμενες διορθώσεις, σύμφωνα με τα σχόλια της Συμβουλευτικής Επιτροπής και τον καταθέτει και πάλι στην επιτροπή. Σε δεύτερη απόρριψη, οι εργασίες επαναλαμβάνονται από την αρχή με την ίδια ή άλλη Συμβουλευτική Επιτροπή.

- Οι εκπαιδευόμενοι/ες, πριν καταθέσουν τον Φάκελο Διπλωματικής και κυρίως την Ερευνητική Εργασία, στα μέλη της Συμβουλευτικής Επιτροπής, ολοκληρώνουν πρώτα τον έλεγχο περί λογοκλοπής στο πρόγραμμα «Turnitin» του Πανεπιστημίου, στο Moodle του Προγράμματος και καταθέτουν υποχρεωτικά στα μέλη της Συμβουλευτικής Επιτροπής και στη Γραμματεία τη σχετική αναφορά από το «Turnitin».
- Η συγγραφή των εργασιών του Φακέλου Διπλωματικής γίνεται σύμφωνα με τις οδηγίες της τελευταίας έκδοσης του Εγχειριδίου Δημοσιεύσεων (Publication Manual) της Αμερικανικής Ένωσης Ψυχολόγων (APA - <https://apastyle.apa.org/>).
- Ο εγκεκριμένος Φάκελος Διπλωματικής κατατίθεται στη βιβλιοθήκη του προγράμματος σε τρία (3) αντίτυπα, ένα (1) σε έντυπη μορφή βιβλιοδετημένο και δύο (2) CD σε ηλεκτρονική μορφή (pdf).

Γ. ΑΝΑΛΥΤΙΚΕΣ ΟΔΗΓΙΕΣ – ΕΡΕΥΝΗΤΙΚΗ ΕΡΓΑΣΙΑ

1. Βιβλιογραφική αναζήτηση και σύνθεση του υλικού.

- Από τα δύο μέρη που περιλαμβάνει ο Φάκελος Διπλωματικής (προσωπικός αναστοχασμός και ερευνητική εργασία), η ερευνητική εργασία είναι αυτή που προωθεί περισσότερο το μοντέλο του «επιστήμονα – επαγγελματία ψυχοθεραπευτή», που υιοθετεί το πρόγραμμά μας. Σύμφωνα με αυτό το μοντέλο, οι ψυχοθεραπευτές εκπαιδεύονται με τρόπο τέτοιο, ώστε να μπορούν να χρησιμοποιούν τις ψυχολογικές θεωρίες και να παρακολουθούν τη διεθνή βιβλιογραφία και τα σχετικά ερευνητικά δεδομένα, κατά την άσκηση του ψυχοθεραπευτικού τους έργου.
- Μια από τις σημαντικότερες διαδικασίες στην εκπόνηση της Ερευνητικής εργασίας είναι ο εντοπισμός και η μελέτη της -σχετικής με το αντικείμενο της έρευνας- βιβλιογραφίας. Ο εντοπισμός, η καταγραφή, η ταξινόμηση και η αποτίμηση της βιβλιογραφίας, πάνω στο υπό διερεύνηση θέμα, αποτελούν ιδιαίτερα σημαντικές φάσεις της συγκρότησης μιας επιστημονικής εργασίας.
- Σε αυτό το σημείο, αξίζει να επισημανθεί η διάκριση μεταξύ των πρωτογενών και των δευτερογενών πηγών μιας εργασίας. Οι πρωτογενείς πηγές περιλαμβάνουν πρωτογενή ποσοτικά ή ποιοτικά δεδομένα. Πρόκειται για υλικό που οι εκπαιδευόμενοι έχουν μελετήσει οι ίδιοι, από το πρωτότυπο δημοσίευμα, όπως επιστημονικά άρθρα με στατιστικά στοιχεία, μετρήσεις, συνεντεύξεις, παρατηρήσεις πεδίου, οπτικοακουστικά δεδομένα, κ.λπ.), καθώς και τεκμήρια από αρχεία (πρακτικά λειτουργίας θεσμικών φορέων, νόμοι, αποφάσεις, εκθέσεις οργανισμών, αναλυτικά προγράμματα, κ.λπ.). Δευτερογενείς πηγές είναι μελέτες και έρευνες που αναφέρονται σε ερευνητικά δεδομένα πρωτογενών πηγών, δηλαδή ανασκοπήσεις των εμπειρικών ερευνών, που έχουν γίνει πάνω σε ένα θέμα. Αυτές οι ανασκοπήσεις συνήθως δημοσιεύονται ως άρθρα σε επιστημονικά περιοδικά ή αποτελούν αυτόνομες δημοσιεύσεις (π.χ. μονογραφίες, εγχειρίδια, βιβλία κλπ.). Είναι χρήσιμες, αλλά το περιεχόμενο μίας δευτερογενούς πηγής δεν μπορεί να χρησιμοποιηθεί, αν δεν επιβεβαιωθεί στην πρωτότυπη.
- Για την ανεύρεση της βιβλιογραφίας της εργασίας χρησιμοποιούμε καταλόγους βιβλιοθηκών, βάσεις δεδομένων, καταλόγους εκδοτών, μηχανές αναζήτησης στο διαδίκτυο, εγκυκλοπαιδικές εκδόσεις, κ.α. Μια από τις πιο σημαντικές μορφές εστιασμένης βιβλιογραφικής αναζήτησης γίνεται με λέξεις – κλειδιά (key-words), αξιοποιώντας τις δυνατότητες τόσο της Κεντρικής Βιβλιοθήκης του Πανεπιστημίου Θεσσαλίας (<http://www.lib.uth.gr>) όσο και της βιβλιοθήκης του ίδιου του Προγράμματος. Επιπλέον, πολύ μεγάλες δυνατότητες προσφέρει η αναζήτηση μέσω του Συνδέσμου των Ελληνικών Ακαδημαϊκών Βιβλιοθηκών (HEAL LINK: <http://www.heal-link.gr/>). Επίσης, αναζήτηση μέσω λέξεων-κλειδιών μπορεί να γίνει και στους καταλόγους μεγάλων εκδοτικών Οίκων, όπως ενδεικτικά: Taylor and Francis, Elsevier (ScienceDirect), Springer Link, Kluwer, SAGE, Willey κ.α.

- Ο εντοπισμός, η ταξινόμηση, η ανάλυση, και η σύνθεση του υλικού αποτελεί μία δύσκολη και χρονοβόρα διαδικασία που απαιτεί αναπτυγμένες αναλυτικές και συνθετικές ικανότητες. Η ανασκόπηση, λοιπόν, της υπάρχουσας βιβλιογραφίας συμβάλλει στην οριοθέτηση του υπό διερεύνηση προβλήματος και στον εντοπισμό των κενών, των ελλείψεων ή των αντιλεγόμενων σημείων των προηγούμενων ερευνών που χρήζουν περαιτέρω διερεύνησης. Ταυτόχρονα, μέσα από τη διαδικασία της ανασκόπησης είναι πιθανό να εντοπιστούν και κάποια ανοικτά θεωρητικά και μεθοδολογικά ζητήματα και οι προοπτικές περαιτέρω έρευνας του υπό διερεύνηση προβλήματος.

2. Δημιουργία ερευνητικού πλάνου και κώδικας δεοντολογίας

Στην περίπτωση που η Ερευνητική Εργασία δεν είναι μόνο βιβλιογραφική, αλλά χρησιμοποιείται η ποσοτική ή/και η ποιοτική μεθοδολογία, η ανασκόπηση της βιβλιογραφίας οδηγεί στη δημιουργία ενός ερευνητικού πλάνου που περιλαμβάνει τα εξής:

- Τα ερευνητικά ερωτήματα, ξεκάθαρα διατυπωμένα και σε ορισμένες περιπτώσεις (ανάλογα με το είδος της έρευνας) συνοδευόμενα από υποθέσεις έρευνας
- Την ερευνητική στρατηγική (δειγματοληπτική έρευνα, πειραματική, μελέτη περίπτωσης) που υιοθετείται στη συγκεκριμένη έρευνα
- Το δείγμα της έρευνας και τον τρόπο επιλογής του (στρατηγική δειγματοληψίας)
- Τα εργαλεία συλλογής δεδομένων (ερωτηματολόγια, κλείδες παρατήρησης)
- Τις διαδικασίες συλλογής και ανάλυσης δεδομένων
- Τα ηθικά και πρακτικά ζητήματα που αναμένει ο ερευνητής να προκύψουν και τους τρόπους με τους οποίους αυτά θα ξεπεραστούν

Το ερευνητικό πλάνο συζητιέται με τον/την επιβλέποντα/ουσα με σκοπό τη βελτίωση του. Στη συνέχεια ακολουθεί το στάδιο της συλλογής δεδομένων, κατά το οποίο οι εκπαιδευόμενοι/ες υποχρεούνται να ακολουθούν πιστά τον κώδικα δεοντολογίας του Πανεπιστημίου Θεσσαλίας.

3. Γενικές οδηγίες συγγραφής Ερευνητικής Εργασίας

- Τα κείμενα των εργασιών του Φακέλου Διπλωματικής και ειδικότερα της Ερευνητικής Εργασίας θα πρέπει να χαρακτηρίζονται από πληρότητα και επιστημονικότητα, άρτια δομή και οργάνωση, γλωσσική σαφήνεια και ακρίβεια, πρωτοτυπία και δημιουργικότητα. Οι εκπαιδευόμενοι/ες καλούνται να διατυπώνουν τη σκέψη τους απλά και με σαφήνεια, να χρησιμοποιούν δομημένες και ορθά συνταγμένες προτάσεις. Προτείνεται η αποφυγή απλοϊκών, καθημερινών εκφράσεων και η ορθή χρήση του επιστημονικού λόγου και του εννοιολογικού κώδικα της επιστήμης.

- Το κυρίως κείμενο της Ερευνητικής Εργασίας αναπτύσσεται, συνήθως, σε περισσότερες ενότητες ή κεφάλαια, ενώ η έκτασή της, χωρίς τη βιβλιογραφία και τα παραρτήματα, αναμένεται να είναι έκτασης: α) 8500–10000 λέξεων, αν είναι βιβλιογραφική, β) 12500–15000 λέξεων, αν χρησιμοποιείται ποιοτική μεθοδολογία, γ) 10500–13000 λέξεων, αν χρησιμοποιείται ποσοτική μεθοδολογία και δ) 10500–15000 λέξεων αν πρόκειται για κλινική μελέτη περίπτωσης. Σε περίπτωση που η Ερευνητική Εργασία βασίζεται σε ποιοτική μεθοδολογία, τότε το παραπάνω όριο μπορεί να είναι μεγαλύτερο, προκειμένου να επιτευχθεί η αναγκαία παρουσίαση των ποιοτικών δεδομένων (υπό τη μορφή αποσπασμάτων).
- Οι εκπαιδευόμενοι/ες που επιλέγουν την 3ετή εκπαίδευση στη Συνθετική Συμβουλευτική Ψυχικής Υγείας, υλοποιούν **βιβλιογραφική μόνο** ερευνητική εργασία, έκτασης 7000-8500 λέξεων (χωρίς βιβλιογραφία και παραρτήματα).
- Τα περιεχόμενα της Ερευνητικής Εργασίας ακολουθούν την παρακάτω δομή: Εσωτερικό εξώφυλλο εργασίας, περίληψη στα ελληνικά και αγγλικά (βλ. Παράρτημα Γ), εκτενής περίληψη (βλ. Παράρτημα Δ), πίνακας συμβόλων – ακρωνυμίων – συντομογραφιών (αν υπάρχουν), πίνακας περιεχομένων, κυρίως κείμενο, βιβλιογραφία, γλωσσάριο (όπου απαιτείται), παραρτήματα. Η αρίθμηση των σελίδων πρέπει να είναι συνεχής στην κάτω εξωτερική πλευρά της σελίδας και να περιλαμβάνει την σελίδα τίτλου. Η αρίθμηση των αρχικών σελίδων (Τίτλου, Περιλήψεων, Ευχαριστιών, Περιεχομένων) γίνεται με λατινικούς χαρακτήρες (i, ii, iii, iv, v, κ.λπ.). Η αρίθμηση των υπόλοιπων σελίδων γίνεται με τη χρήση του αραβικού συστήματος (1,2,3,4,5...).
- Ο Πίνακας Περιεχομένων περιλαμβάνει τα ακόλουθα:
 - Τίτλους κεφαλαίου με αρίθμηση 1,2,3, κ.λπ. με έντονα γράμματα,
 - Υπότιτλους μέσα στο κεφάλαιο με αρίθμηση 1.1, 1.2, κ.λπ.,
 - Εσώτερους υπότιτλους με αρίθμηση 1.1.1, 1.1.2, κ.λπ.,
 - Τον τίτλο "ΒΙΒΛΙΟΓΡΑΦΙΑ",
 - Τον τίτλο "ΠΙΝΑΚΕΣ" (αν υπάρχουν),
 - Τον τίτλο "ΣΧΗΜΑΤΑ" (αν υπάρχουν),
 - Τον τίτλο "ΣΧΕΔΙΑ" (αν υπάρχουν),
 - Τον τίτλο "ΠΑΡΑΡΤΗΜΑ Α",
 - Τον τίτλο "ΠΑΡΑΡΤΗΜΑ Β", κ.λπ.
- Η συγγραφή της Ερευνητικής Εργασίας γίνεται σύμφωνα με τις οδηγίες της τελευταίας έκδοσης του Εγχειριδίου Δημοσιεύσεων (Publication Manual) της Αμερικανικής Ένωσης Ψυχολόγων (APA - <https://apastyle.apa.org/>).
- Στα Παραρτήματα τοποθετούμε το υλικό της έρευνας που είτε είναι εκτενές είτε δευτερεύουσας σημασίας, και που δε χρειάζεται να τοποθετηθεί μέσα στο κυρίως κείμενο της Ερευνητικής Εργασίας. Περιλαμβάνουν υλικό που μπορεί να δει ο αναγνώστης αργότερα και δεν αλλοιώνει ή διαταράσσει τη ροή της εργασίας, αν δεν περιέχεται στο κυρίως κείμενο, αλλά σε ξεχωριστή θέση. Σε παραρτήματα

τοποθετούμε συνήθως εκτενείς πίνακες, γραφικά, καταλόγους, εκτενείς αναφορές, χάρτες, ερωτηματολόγια κλπ. Τα παραρτήματα μπορούν να είναι ένα ή πολλά. Κάθε παράρτημα πρέπει να έχει ενιαίο θέμα. Αν πρέπει να παραθέσουμε και άλλο υλικό, τότε δημιουργούμε άλλο παράρτημα μετά το πρώτο. Δεν γράφουμε στα περιεχόμενα τι περιλαμβάνει το παράρτημα, παρά μόνο τη λέξη «Παράρτημα» (ή Παράρτημα Α κ.λπ.). Το παράρτημα το ξεκινάμε με τον τίτλο Παράρτημα και στη συνέχεια αναφέρεται το περιεχόμενό του. Η αρίθμηση των σελίδων του παραρτήματος συνεχίζει αυτή του κυρίως μέρους της εργασίας.

- Το κυρίως κείμενο της Ερευνητικής εργασίας ακολουθεί τη δομή και την αρίθμηση των κεφαλαίων, όπως περιγράφηκαν στον πίνακα περιεχομένων. Μέσα σε αυτό, οι τυχόν Πίνακες και Εικόνες, που παρατίθενται (οι οποίοι συνοπτικά αναφέρονται στα Περιεχόμενα) θα πρέπει να έχουν συγκεκριμένο τρόπο παρουσίασης, ο οποίος φαίνεται αναλυτικά στο Παράρτημα Ε, στο τέλος του παρόντα Οδηγού. Κάθε εργασία θα πρέπει να περιέχει όλες τις αναφορές των εργασιών, από τις οποίες αντλήθηκαν τα αναφερόμενα στοιχεία. Δεν πρέπει να παραλείπονται οι αναφορές εντός του κειμένου, όπως παρουσιάζονται στο Παράρτημα ΣΤ, ενώ όλες οι αναφορές που έχουν χρησιμοποιηθεί μέσα στο κείμενο, θα πρέπει απαραίτητα να παρουσιάζονται στο τέλος της εργασίας, στο ειδικό τμήμα που ονομάζεται «Βιβλιογραφία», με τον τρόπο που αναφέρεται αναλυτικά στο Παράρτημα Ζ.
- Όταν χρησιμοποιούνται διαγράμματα, εικόνες ή πίνακες τα οποία δεν προκύπτουν από τα αποτελέσματα της εργασίας, πρέπει να αναφέρεται και η πηγή τους [όπως για παράδειγμα: Πηγή: Federal Reserve Bank, Annual Report, 2004 (p.193, table 3), με γραμματοσειρά Times New Roman 11]. Κάθε εικόνα, διάγραμμα ή πίνακας, πρέπει να σχολιάζεται και να αναφέρεται στο κείμενο. Εάν πρέπει να παραπεμφθεί ο αναγνώστης σε Παράρτημα, αυτό θα πρέπει να αναφερθεί.
- **Οργάνωση και συνοχή:** Η εργασία αναμένεται να συνιστά ένα λογικά οργανωμένο κείμενο με μεγάλη εσωτερική συνοχή και πρωτοτυπία, στο οποίο η αλληλουχία των πληροφοριών και των επιχειρημάτων (από την εισαγωγή έως και τα συμπεράσματα) να είναι αποτελεσματική και ευρηματική, ενώ οι μεταξύ τους συνδέσεις να είναι ισχυρές. Το όλο κείμενο καλείται να χαρακτηρίζεται από επιστημονική πειθώ και να εγείρει νέα ζητήματα στον επιστημονικό διάλογο.
- **Ύφος και ορθότητα του γραπτού λόγου:** Υπάρχει η προσδοκία χρήσης λόγου εξαιρετικά ακριβούς και μεστόυ, αλλά όχι κουραστικού ή «προχωρημένου» λεξιλογίου, ύφους επιστημονικού και σταθερού σε όλη την έκταση της εργασίας, με ταυτόχρονη αποφυγή των εκτενών και κουραστικών προτάσεων, καθώς και των αυτολεξεί παραθέσεων κειμένου. Απαραίτητη είναι η απουσία γραμματικών, ορθογραφικών και συντακτικών λαθών, σε βαθμό που να μπορεί να θεωρηθεί πως, ως γραπτό κείμενο, η εργασία είναι σε δημοσιεύσιμο επίπεδο.
- **Μορφοποίηση και βιβλιογραφικές αναφορές:** Η εργασία οφείλει να έχει μορφοποιηθεί με μεγάλη επιμέλεια, χωρίς ασυνέπειες, δείχνοντας «επαγγελματική», χωρίς περιττές ή άσχετες αναφορές και να περιλαμβάνει όλα τα απαραίτητα παραρτήματα. Το

σύστημα των παραπομπών εντός του κειμένου και των αναφορών τέλους αναμένεται να παρουσιάζει απόλυτη συνέπεια και να ανταποκρίνεται στις προδιαγραφές του διεθνώς καθιερωμένου συστήματος APA (βλ. Παράρτημα Ζ του παρόντος οδηγού).

3.1. Δομή Ερευνητικής Εργασίας

Η δομή της Ερευνητικής Εργασίας έχει ως εξής:

1. Εσωτερικό εξώφυλλο Ερευνητικής Εργασίας
2. Σύντομη περίληψη στα ελληνικά
3. Σύντομη περίληψη στα αγγλικά
4. Εκτενής περίληψη
5. Πίνακας συμβόλων – ακρωνυμίων – συντομογραφιών (αν υπάρχουν)
6. Περιεχόμενα εργασίας
7. Εισαγωγή
8. Βιβλιογραφική ανασκόπηση – Κεφάλαια θεωρητικού μέρους
 - 8.1. Σύνοψη – Ερωτήματα ή Υποθέσεις προς διερεύνηση

(Αν η εργασία είναι βιβλιογραφική, ολοκληρώνεται σε αυτό το σημείο και δεν περιλαμβάνει τη Μεθοδολογία, τα Αποτελέσματα και τη Συζήτηση)

9. Μεθοδολογία
 - 9.1. Δείγμα – Υποκείμενα
 - 9.2. Εργαλεία συλλογής δεδομένων – Ψυχομετρικά εργαλεία
 - 9.3. Διαδικασία
10. Αποτελέσματα
11. Συζήτηση
 - 10.1. Συμπεράσματα – Περιορισμοί – Προτάσεις
12. Βιβλιογραφία
13. Γλωσσάριο (όπου απαιτείται)
14. Παραρτήματα

- **Σύντομη περίληψη (στα ελληνικά και αγγλικά)**

Στην σύντομη περίληψη της Ερευνητικής Εργασίας (βλ. Παράρτημα Γ), που γίνεται τόσο στα ελληνικά όσο και στα αγγλικά, θα πρέπει να παρέχεται μια σύντομη και περιεκτική παρουσίαση των σημαντικότερων ερωτημάτων ή υποθέσεων της εργασίας, όπως επίσης των σημαντικότερων ευρημάτων της. Η εργασία ξεκινά από την περίληψη,

αλλά αυτή γράφεται όταν έχει ολοκληρωθεί η εργασία. Η σύντομη περίληψη της εργασίας δεν πρέπει να ξεπερνά τις 200- 250 λέξεις. Κάτω από την περίληψη, θα πρέπει να παρατίθενται 3–5 λέξεις κλειδιά, σχετικές με το αντικείμενο έρευνας.

- **Εκτενής περίληψη (στα ελληνικά)**

Στην εκτενή περίληψη της ερευνητικής Εργασίας (βλ. Παράρτημα Δ) παρέχεται μια περιεκτική παρουσίαση του θεωρητικού πλαισίου, του σκοπού και των μεθόδων της έρευνας, όπως επίσης και των σημαντικότερων ευρημάτων αυτής, συνοδευόμενων από τα σχετικά συμπεράσματα. Η εκτενής περίληψη γράφεται όταν έχει ολοκληρωθεί η εργασία. Η εν λόγω περίληψη της εργασίας δεν πρέπει να ξεπερνά τις 400- 600 λέξεις.

- **Περιεχόμενα**

Ο πίνακας περιεχομένων ακολουθεί αμέσως μετά την εκτενή περίληψη (σε περίπτωση που δεν υπάρχουν Ευχαριστίες ή Πίνακας συμβόλων-ακρωνυμίων-συντομογραφιών). Στον πίνακα περιεχομένων θα πρέπει να περιλαμβάνονται τα σημαντικότερα στοιχεία της δομής της Ερευνητικής εργασίας (εισαγωγή, κεφάλαια, υποκεφάλαια, συμπεράσματα, βιβλιογραφία) και η σελίδα στην οποία βρίσκονται. Με την ανάγνωση του θα πρέπει ο αναγνώστης να μπορεί να πάρει μια ιδέα του τι διαπραγματεύεται και πώς διαρθρώνεται η εργασία.

- **Εισαγωγή**

Η εισαγωγή αναφέρεται στην προβληματική της έρευνας και προετοιμάζει τον αναγνώστη για το κυρίως μέρος της εργασίας. Περιγράφει τη συλλογιστική της εργασίας, αρχίζοντας από τη σημασία του θέματος και οδηγεί τον αναγνώστη σταδιακά στο ερευνητικό πρόβλημα και το σκοπό της εργασίας. Αυτό επιτυγχάνεται αναφέροντας συνοπτικά το πώς άλλοι ερευνητές έχουν διαπραγματευτεί το συγκεκριμένο θέμα, και τι έχει βρεθεί σχετικά με αυτό, τεκμηριώνοντας τους ισχυρισμούς με βιβλιογραφικές παραπομπές.

Το μέρος αυτό, επομένως: (α) αναφέρεται στους λόγους επιλογής του συγκεκριμένου θέματος (σημασία του θέματος), (β) προσδιορίζει το σκοπό της μελέτης (πιθανώς και επιμέρους στόχους ή ερευνητικά ερωτήματα), (γ) τεκμηριώνει τη σπουδαιότητα της έρευνας, (δ) μπορεί να διευκρινίζει κάποιες βασικές έννοιες (αν κρίνεται απαραίτητο για τη διασαφήνιση του σκοπού της μελέτης), (ε) μπορεί να αναφέρεται στη μεθοδολογία (αν αυτό είναι σημαντικό για το σκοπό της έρευνας) και (στ) παρουσιάζει σύντομα τη δομή των κεφαλαίων που ακολουθούν.

- **Κεφάλαιο/α του Θεωρητικού μέρους**

Περιλαμβάνει το εννοιολογικό πλαίσιο και τις θεωρίες που έχουν διατυπωθεί για το θέμα, καθώς και τα σχετικά ερευνητικά ευρήματα. Προϋποθέτει βιβλιογραφική ανασκόπηση, εστιασμένη και ενημερωμένη από την πρόσφατη ελληνική και διεθνή βιβλιογραφία, η οποία πρέπει να στηρίζεται σε μεγάλο εύρος, σχετικές με το θέμα, πρωτογενείς πηγές (πρωτότυπα επιστημονικά άρθρα). Οι συνδέσεις με το θέμα πρέπει

να είναι απόλυτα ευκρινείς και ισχυρές και να καλύπτουν επαρκώς όλες τις πτυχές του. Η ανασκόπηση των ερευνών δεν πρέπει να είναι περιγραφική/παραθετική, αλλά να παρουσιάζεται συνθετικά και με κριτική ματιά, ενώ οι προσωπικές απόψεις -όταν χρησιμοποιούνται- πρέπει να ξεχωρίζουν από τα συμπεράσματα ερευνών ή τις καθιερωμένες θεωρίες. Τα κεφάλαια και υποκεφάλαια αυτά πρέπει να είναι δομημένα, με τρόπο ώστε να οδηγείται ο αναγνώστης σταδιακά από τις κεντρικές έννοιες και τις θεωρίες στα ερευνητικά ερωτήματα της έρευνας, που προκύπτουν ως κενά στην υπάρχουσα γνώση.

Το θεωρητικό μέρος μπορεί να περιλαμβάνει ένα ή περισσότερα κεφάλαια, με συγκεκριμένο τίτλο το καθένα, ο οποίος ανταποκρίνεται στο θέμα που ανασκοπείται/εξετάζεται κάθε φορά. Κάθε κεφάλαιο περιλαμβάνει σαφώς προσδιορισμένες ενότητες και υποενότητες, που είναι αριθμημένες και φέρουν και αυτές τίτλο. Τα κεφάλαια του θεωρητικού μέρους κάνουν ανασκόπηση της υπάρχουσας βιβλιογραφίας (θεωρητικής και ερευνητικής) σχετικά με το θέμα της Ερευνητικής Εργασίας. Περιλαμβάνουν, μεταξύ άλλων, πληροφορίες σχετικά με το «τι γράφτηκε» και «τι έχει βρεθεί σε έρευνες» από «ποιους και πότε» επάνω στο θέμα της έρευνας. Εκείνο που πρέπει να προσέξει ο/η εκπαιδευόμενος/η είναι να μην πέσει στην παγίδα της διαδοχικής και ασύνδετης παράθεσης του τι έχει διατυπώσει ο κάθε συγγραφέας ξεχωριστά. Αυτό αποτελεί μία βασική αδυναμία του θεωρητικού μέρους πολλών διπλωματικών εργασιών. Θα πρέπει να γίνει μία κριτική σύνθεση των βασικών θέσεων, ευρημάτων και προτάσεων που έχουν διατυπωθεί κατά καιρούς. Τι προκύπτει μέσα από όσα έχουν διατυπώσει όλοι αυτοί οι συγγραφείς; Ποια είναι τα βασικά συμπεράσματα; Ποιες οι βασικές τάσεις; Ποιες είναι οι κυριότερες διαφωνίες-διαφορές; Το μέρος αυτό κλείνει με τη διατύπωση του σκοπού της συγκεκριμένης έρευνας και την καταγραφή των ερευνητικών υποθέσεων ή ερωτημάτων.

- **Κεφάλαιο Μεθοδολογίας**

Η μεθοδολογία πρέπει να ανταποκρίνεται πλήρως στα συγκεκριμένα ερευνητικά ερωτήματα και να συνοδεύεται από σαφή, επαρκή και τεκμηριωμένη αιτιολόγηση των μεθοδολογικών επιλογών. Είναι απαραίτητο να περιγράφονται αναλυτικά όλες οι πτυχές της μεθοδολογίας σε ξεχωριστά υποκεφάλαια (διαδικασία επιλογής και χαρακτηριστικά του δείγματος/των συμμετεχόντων, διαδικασία και τεχνικές/εργαλεία συλλογής δεδομένων, στρατηγική και μέθοδοι ανάλυσης δεδομένων) με διαφάνεια, λεπτομέρεια και ακρίβεια. Τέλος, χρειάζεται να γίνεται αναφορά σε ζητήματα δεοντολογίας. Πιο συγκεκριμένα, περιγράφονται ο πληθυσμός της έρευνας, το δείγμα, ο τρόπος επιλογής του, τα μέσα συλλογής των δεδομένων, ο τρόπος κατασκευής και διακίνησης τους, το εάν έγινε ή όχι πιλοτική έρευνα, οι μέθοδοι και τεχνικές ανάλυσης των δεδομένων, το πλαίσιο και ο τρόπος ερμηνείας τους, ενώ τεκμηριώνεται με σαφήνεια και η επιλογή της παραπάνω μεθοδολογίας. Επίσης, αναφέρονται οι περιορισμοί της συγκεκριμένης μεθοδολογίας και επισημαίνονται τυχόν δυσκολίες και προβλήματα που παρουσιάστηκαν κατά τη διεξαγωγή της έρευνας

- **Κεφάλαιο Αποτελεσμάτων**

Η ανάλυση των δεδομένων αναμένεται να κάνει χρήση των κατάλληλων τεχνικών για τα δεδομένα σε συνδυασμό με τα ερευνητικά ερωτήματα. Θα πρέπει να είναι διεξοδική, χωρίς κενά, ασυνέπειες ή ανακρίβειες και να μην περιορίζεται στην απλή περιγραφή των δεδομένων αποτελεσμάτων, αλλά να αξιοποιεί μεθόδους επαγωγικής ανάλυσης για τα συμπεράσματα. Ο τρόπος παρουσίασης των αποτελεσμάτων πρέπει να διακρίνεται για την εξαιρετική του σαφήνεια, ακρίβεια και συντάσσεται σύμφωνα με τον APA. Επισημαίνεται ότι στην καταγραφή των αριθμητικών αποτελεσμάτων οι χρησιμοποιούμενοι αριθμοί έχουν πάντα δύο δεκαδικά ψηφία (εκτός από τη στατιστική σημαντικότητα που φαίνεται από το δείκτη p), χρησιμοποιείται η τελεία (.) και όχι το κόμμα (,), ενώ πριν από αυτή δεν αναγράφεται το 0.

- **Κεφάλαιο Συζήτησης**

Στο κεφάλαιο αυτό σχολιάζονται κριτικά και ερμηνεύονται τα αποτελέσματα της έρευνας σε συνάρτηση με το θεωρητικό πλαίσιο και τα πορίσματα άλλων ερευνών, που παρουσιάστηκαν στα κεφάλαια του θεωρητικού μέρους της εργασίας. Λαμβάνονται ταυτόχρονα υπόψη οι ιδιαιτερότητες του ελληνικού πλαισίου. Βασικές ερωτήσεις που πρέπει να απαντηθούν: Τι δείχνουν τα αποτελέσματα που περιγράφονται στο σχετικό κεφάλαιο; Πώς μπορούμε να τα ερμηνεύσουμε (λαμβάνοντας υπόψη τις έως σήμερα θεωρίες και έρευνες); Ποια μεμονωμένα αποτελέσματα παρουσιάζουν ιδιαίτερο ενδιαφέρον και χρήζουν περαιτέρω μελέτης (π.χ. μη αναμενόμενα αποτελέσματα, αποτελέσματα –έκπληξη κ.λπ.); Οι ερμηνείες που αποδίδονται στα αποτελέσματα οφείλουν να είναι έγκυρες, διαφωτιστικές, να παράγουν πρωτότυπη γνώση, αλλά και να επικεντρώνονται στα ερωτήματα της έρευνας, λαμβάνοντας ταυτόχρονα υπόψη διαφορετικές οπτικές γωνίες. Απαραίτητο είναι να γίνονται διεξοδικές και ευρηματικές συνδέσεις με την υπάρχουσα θεωρία και τα ευρήματα προηγούμενων ερευνών. Τέλος ιδιαίτερα σημαντικό είναι να συζητιούνται όλοι οι πιθανοί περιορισμοί της έρευνας, καθώς και προτάσεις για μελλοντικές έρευνες, για χάραξη (εκπαιδευτικής, κοινωνικής κ.λπ.) πολιτικής, αλλά και για τις πρακτικές των επαγγελματιών του χώρου **που να βασίζονται αποκλειστικά στα ευρήματα της έρευνας.**

Παράρτημα Α. Υπόδειγμα Εξώφυλλου

ΠΑΝΕΠΙΣΤΗΜΙΟ ΘΕΣΣΑΛΙΑΣ
ΚΕΝΤΡΟ ΕΠΙΜΟΡΦΩΣΗΣ & ΔΙΑ ΒΙΟΥ ΜΑΘΗΣΗΣ



Εκπαιδευτικό Πρόγραμμα
*Άλυτίας Τέχνη – Εκπαίδευση στη Συνθετική
Ψυχοθεραπεία*



ΦΑΚΕΛΟΣ ΔΙΠΛΩΜΑΤΙΚΗΣ

Εργασία Προσωπικού Αναστοχασμού

&

Ερευνητική Εργασία με τίτλο:

.....

Όνοματεπώνυμο Εκπαιδευόμενου/ης

Μέλη Συμβουλευτικής Επιτροπής:

Όνοματεπώνυμο & Ιδιότητα

..... (επιβλέπων/ουσα)

..... (2^ο μέλος)

..... (3^ο μέλος)

Αθήνα, Μήνας/Έτος

Παράρτημα Β. Υπεύθυνη δήλωση περί μη λογοκλοπής

Ο/Η [όνομα και επώνυμο εκπαιδευόμενου/ης], γνωρίζοντας τις συνέπειες της λογοκλοπής, δηλώνω υπεύθυνα ότι η Εργασία Προσωπικού Αναστοχασμού καθώς και η Ερευνητική Εργασία με τίτλο [«τίτλος εργασίας»] που εμπεριέχονται στον παρόντα «*Φάκελο Διπλωματικής*» αποτελούν προϊόν αυστηρά προσωπικής εργασίας και όλες οι πηγές που έχω χρησιμοποιήσει έχουν δηλωθεί κατάλληλα στις βιβλιογραφικές παραπομπές και αναφορές. Τα σημεία όπου έχω χρησιμοποιήσει ιδέες, κείμενο ή/και πηγές άλλων συγγραφέων, αναφέρονται ευδιάκριτα στο κείμενο με την κατάλληλη παραπομπή και η σχετική αναφορά περιλαμβάνεται στο τμήμα των βιβλιογραφικών αναφορών με πλήρη περιγραφή.

Ο/Η ΔΗΛΩΝ/-ΟΥΣΑ

[υπογραφή εκπαιδευόμενου/ης]

Παράρτημα Γ. Σύντομη περίληψη (στα ελληνικά και αγγλικά)

- **Περίληψη (abstract):** (**200-250** λέξεις, Times New Roman ή Calibri, 12 pts, μονό διάστημα)

Δομή Περίληψης

- *Θεωρητικό πλαίσιο χωρίς βιβλιογραφικές παραπομπές*
 - *Εστίαση της έρευνας- Σκοπός/στόχοι/ερευνητικά ερωτήματα*
 - *Μεθοδολογία:* Οι ποσοτικές έρευνες αναφέρονται στον ερευνητικό σχεδιασμό, τη δειγματοληψία και τα εργαλεία μέτρησης ενώ οι ποιοτικές έρευνες αναφέρονται στους συμμετέχοντες/ουσες, καθώς και τις μεθόδους συλλογής και ανάλυσης των δεδομένων
 - *Ευρήματα:* Στις ποσοτικές έρευνες παρουσιάζονται τα κύρια αποτελέσματα και η στατιστική τους τεκμηρίωση, ενώ στις ποιοτικές έρευνες περιγράφονται τα κύρια ευρήματα π.χ. τα θέματα ή οι κατηγορίες που αναδύθηκαν.
 - *Συμπεράσματα*
 - *Λέξεις-κλειδιά (Key-words):* 3 - 5 λέξεις-κλειδιά
- ❖ Όλα τα παραπάνω και στα αγγλικά

Παράρτημα Δ. Εκτενής περίληψη

- **Περίληψη:** (400-600 λέξεις, Times New Roman ή Calibri 12 pts, μονό διάστημα)

Δομή Περίληψης

- *Θεωρητικό πλαίσιο χωρίς βιβλιογραφικές παραπομπές (έως 100 λέξεις)*
- *Εστίαση της έρευνας- Σκοπός/ερευνητικά ερωτήματα (έως 100 λέξεις)*
- *Μέθοδοι (έως 150 λέξεις):* Οι ποσοτικές έρευνες αναφέρονται στον ερευνητικό σχεδιασμό, τη δειγματοληψία και τα εργαλεία μέτρησης, ενώ οι ποιοτικές έρευνες αναφέρονται στο είδος, τους συμμετέχοντες/ουσες, καθώς και τις μεθόδους συλλογής και ανάλυσης των δεδομένων.
- *Ευρήματα (έως 150 λέξεις):* Στις ποσοτικές έρευνες παρουσιάζονται τα κύρια αποτελέσματα και η στατιστική τους τεκμηρίωση, ενώ στις ποιοτικές έρευνες περιγράφονται τα κύρια ευρήματα πχ. τα θέματα ή οι κατηγορίες που αναδύθηκαν.
- *Συμπεράσματα (έως 100 λέξεις) :* Συνεισφορά της έρευνας στο θέμα ή προτάσεις που προκύπτουν άμεσα από τα ευρήματα.

Παράρτημα Ε. Υπόδειγμα πινάκων και διαγραμμάτων

ΠΙΝΑΚΕΣ

Οι πίνακες πρέπει να έχουν συνεχόμενη αρίθμηση, που θα είναι συνεχής και ενιαία για ολόκληρη την εργασία, ξεκινώντας από τον αριθμό 1. Κάθε πίνακας έχει τίτλο, ο οποίος τοποθετείται πριν από αυτόν (στην κορυφή του πίνακα). Ο τίτλος περιλαμβάνει τη λέξη Πίνακας, μετά τον αριθμό του πίνακα, και στη συνέχεια μια σύντομη φράση που περιγράφει τι παρουσιάζει ο πίνακας και που καλό είναι να περιγράφεται σε μία μόνο γραμμή. Οι χρησιμοποιούμενοι αριθμοί έχουν πάντα δύο δεκαδικά ψηφία (εκτός από τη στατιστική σημαντικότητα που φαίνεται από το δείκτη p), χρησιμοποιείται η τελεία (.) και όχι το κόμμα (,), ενώ πριν από αυτή δεν αναγράφεται το 0.

Πίνακας 2.1. Δημογραφικά χαρακτηριστικά του δείγματος (N=173)

<i>Φύλο</i>	<i>N</i>	<i>%</i>
Άνδρες	134	77.5
Γυναίκες	39	22.5
<i>Χρόνια συνολικής εκπαιδευτικής υπηρεσίας</i>		
16-25	54	31.2
>25	119	68.8
<hr/>		
<i>Ηλικία</i>	<i>Μέση Τιμή</i>	<i>Τυπική Απόκλιση</i>
	53.65	4.31
<i>Χρόνια προϋπηρεσίας ως διευθυντής/τρια</i>	5.10	4.29

Πίνακας 2.2 Συγκρίσεις μέσων όρων (M) και τυπικές αποκλίσεις (T.A.) μεταξύ ανδρών και γυναικών ως προς τη συμμετοχή των εκπαιδευτικών στη λήψη αποφάσεων στο σχολείο

	Γυναίκες		Άνδρες		t ¹
	N=110		N=130		
	M (T.A.)		M (T.A.)		
	M	T.A.	M	T.A.	
<i>Συμμετοχή (Συνολικά)</i>	2.47	1.87	4.77	2.40	5.61****
<i>Σε θέματα μαθητών</i>	2.96	2.10	3.30	3.20	3.22***
<i>Σε διοικητικά θέματα</i>	1.82	1.60	2.29	1.40	2.57**
<i>Σε θέματα εκπαιδευτικών</i>	2.64	2.30	2.54	2.15	2.00*

* p < .05 ** p < .01 *** p < .001 **** p < .0001

¹ t-test για ανεξάρτητα δείγματα

Πίνακας 2.3 Συγκρίσεις μέσων όρων (M) και τυπικές αποκλίσεις (T.A.) μεταξύ εκπαιδευτικών διαφορετικής προϋπηρεσίας ως προς τη λήψη αποφάσεων στο σχολείο

	Έως 5	6 έως 15	16 έως 25	Πάνω από	F ¹
	χρόνια	χρόνια	χρόνια	25 χρόνια	
	(N=24)	(N=61)	(N=41)	(N=16)	
	M. (T.A.)	M. (T.A.)	M. (T.A.)	M. (T.A.)	
<i>Συμμετοχή (Συνολικά)</i>	2.28 (.49)	2.51 (.48)	2.58 (.46)	2.96 (.37)	5.43***
<i>Σε θέματα μαθητών</i>	2.86 (.64)	2.96 (.52)	3.00 (.50)	3.10 (.46)	2.57*
<i>Σε διοικητικά θέματα</i>	1.51 (.43)	1.87 (.65)	1.98 (.73)	2.61 (.57)	7.13****
<i>Σε θέματα εκπαιδευτικών</i>	2.46 (.56)	2.66 (.54)	2.74 (.46)	3.01 (.41)	4.20**

* p < .05 ** p < .01 *** p < .001 **** p < .0001

¹ Ανάλυση Διακύμανσης ως προς ένα παράγοντα (One-way Anova)

Πίνακας 2.4. Συσχετίσεις (Pearson) μεταξύ των στάσεων απέναντι στην εκπαιδευτική έρευνα και των διαστάσεων του σχολικού κλίματος

	Στάσεις απέναντι στην Εκπαιδευτική Έρευνα			
	Έλλειψη γνώσεων και ενδιαφέροντος	Χρήσιμη	Αναξιόπιστη – άσχετη με πράξη	Δυσκολίες στην πρόσβαση
Σχολικό Κλίμα				
<i>Μετασηματιστική ηγεσία (Σύνολο)</i>	-.17*	.12	.01	-.18*
<i>Όραμα</i>	-.12	.12	.06	-.16*
<i>Φροντίδα</i>	-.40***	.14	-.07	-.20**
<i>Ερέθισμα</i>	-.18*	.08	-.02	-.54****
<i>Καινοτομικό κλίμα</i>	-.17*	.11	.03	-.17*
<i>Καινοτομικότητα του Διευθυντή</i>	-.03	.06	.10	-.11

* $p < .05$

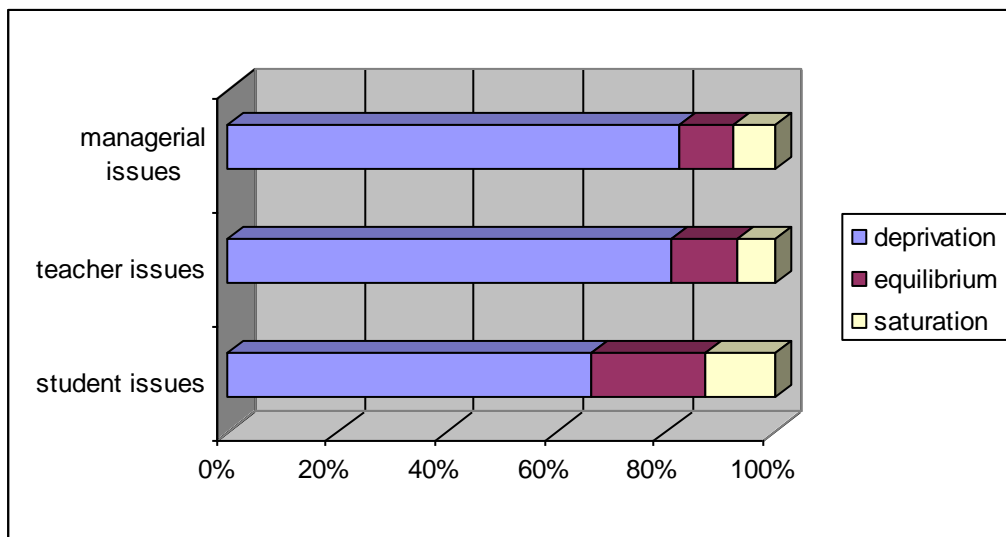
** $p < .01$

*** $p < .001$

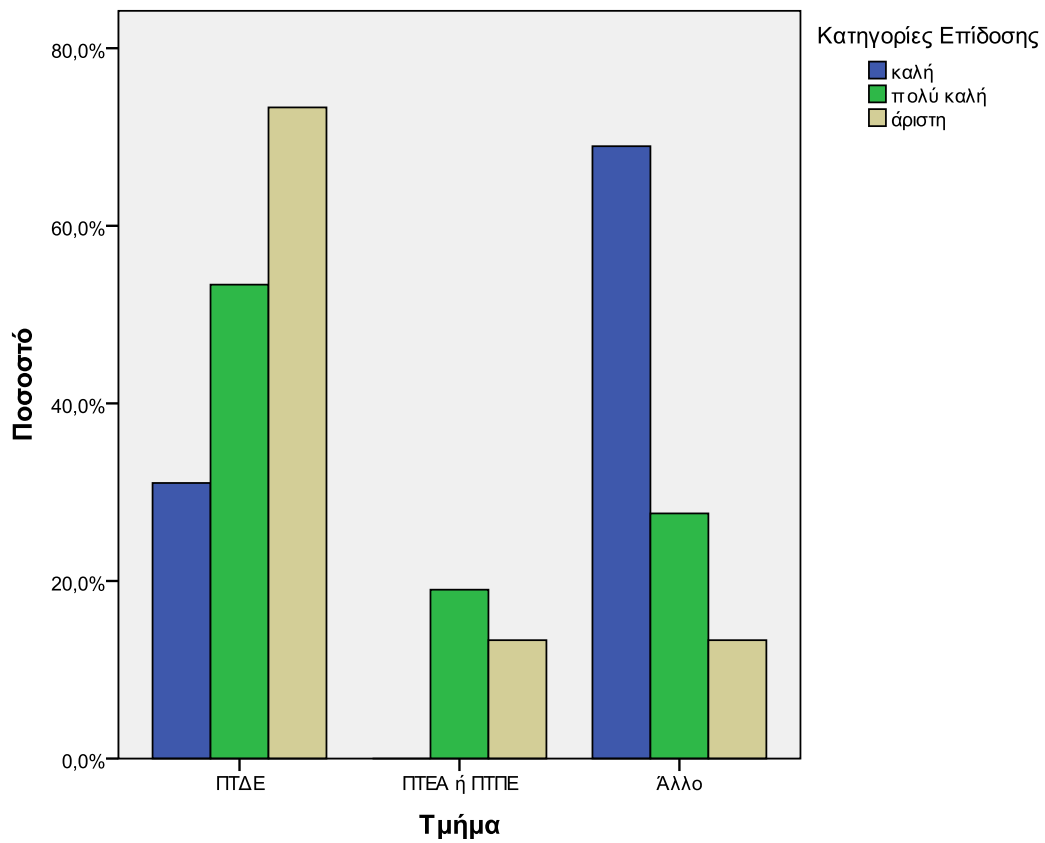
**** $p < .0001$

ΔΙΑΓΡΑΜΜΑΤΑ

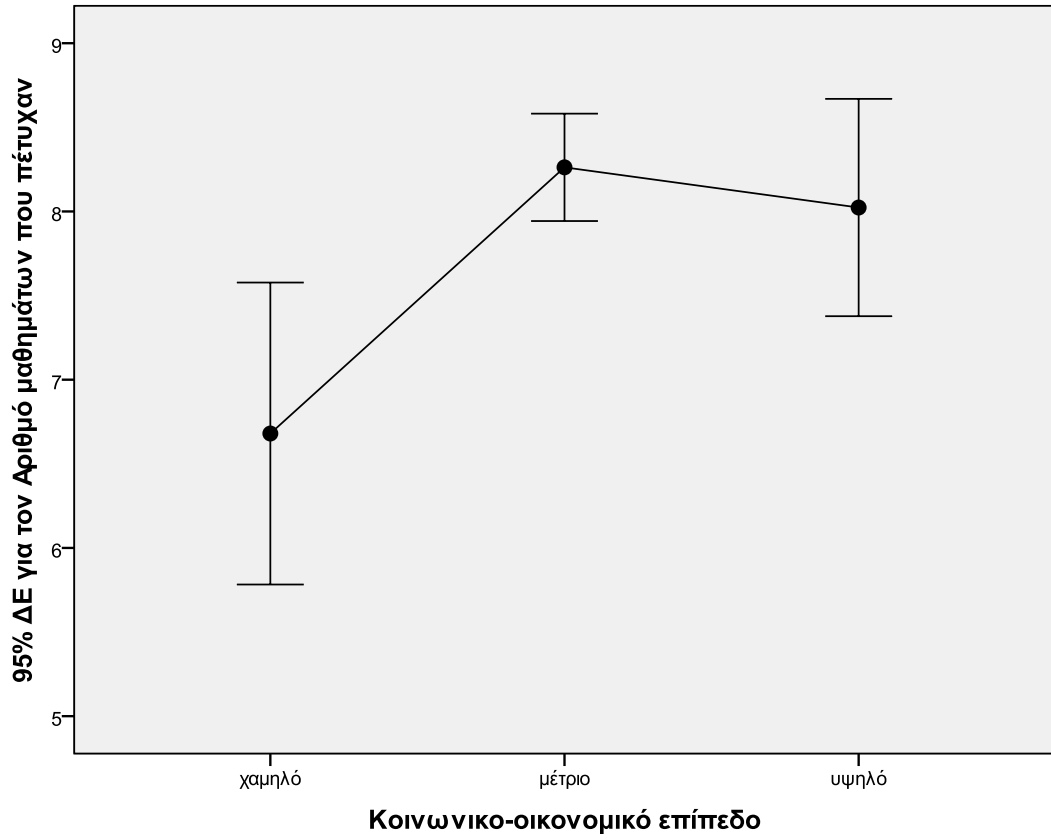
Οι τίτλοι στα διαγράμματα μπαίνουν μετά από αυτά, στο κάτω μέρος. Αποτελούνται από τη λέξη «Διάγραμμα», και ακολουθεί η αριθμότη του. Περιλαμβάνουν επίσης σύντομη φράση-τίτλο που περιγράφει το διάγραμμα.



Διάγραμμα 2.1. Κατανομή των αποκλίσεων μεταξύ πραγματικής και επιθυμητής συμμετοχής στη λήψη αποφάσεων στο σχολείο, ως προς τη θεματολογία



Διάγραμμα 2.2. Κατανομή της επίδοσης των φοιτητών/τριών κατά Τμήμα



Διάγραμμα 2.3. Μέσες Τιμές επίδοσης των φοιτητών/τριών κατά Τμήμα

Παράρτημα ΣΤ. Χρήση βιβλιογραφικών αναφορών εντός του κειμένου σύμφωνα με το σύστημα APA

Οι βιβλιογραφικές αναφορές μέσα στο κείμενο, σύμφωνα με το Εγχειρίδιου δημοσιεύσεων (Publication Manual) της Αμερικανικής Ένωσης Ψυχολόγων (APA), τοποθετούνται με ένα σύστημα «συγγραφέα – έτους δημοσίευσης», που βοηθά τους αναγνώστες να αναγνωρίζουν εύκολα την πηγή και τους δίνει τη δυνατότητα να την εντοπίσουν στην αλφαβητική λίστα βιβλιογραφικών αναφορών στο τέλος του κειμένου.

Στην περίπτωση αναφοράς σε ένα έργο ενός συγγραφέα, το Εγχειρίδιο προβλέπει την τοποθέτηση του επιθέτου του συγγραφέα (χωρίς προσφύματα π.χ. Jr.) και του έτους έκδοσης στο κείμενο στο κατάλληλο σημείο. Εάν το όνομα του συγγραφέα εμφανίζεται κατά την ροή του κειμένου, τοποθετείται το έτος μόνο μέσα σε παρένθεση, π.χ.

Ο Kessler (2003) ανακάλυψε αυτό μεταξύ δειγμάτων....

Σε αντίθετη περίπτωση, αναφέρεται τόσο το επίθετο όσο και το έτος, χωρισμένα με κόμμα, εντός παρένθεσης, π.χ.

Πρώιμα αποτελέσματα σε πιο επίμονα και αυστηρά μαθήματα (Kessler, 2003)

Ακόμα και αν η βιβλιογραφική αναφορά περιλαμβάνει έτος και μήνα, στην αναφορά εντός του κειμένου τοποθετείται μόνο το έτος. Επίσης, σε όλες τις παρενθετικές αναφορές αναφέρουμε το έτος.

Στην περίπτωση όπου το έργο έχει δύο συγγραφείς, αναφέρουμε σε κάθε περίπτωση και τα δύο επίθετα. Όταν διαθέτει τρεις, τέσσερις ή πέντε συγγραφείς, αναφέρονται όλοι οι συγγραφείς την πρώτη φορά που ανακύπτει η αναφορά ενώ τις επόμενες φορές χρησιμοποιείται μόνο το επίθετο του πρώτου συγγραφέα ακολουθούμενο από το et al. (χωρίς πλάγια γραφή και με τελεία μετά το al.) και το έτος, εάν πρόκειται για την πρώτη φορά που συναντάται η αναφορά εντός της παραγράφου.

Οι Kisangau, Lyaguu, Hosea, και Joseph (2007) βρήκαν... (Ως πρώτη αναφορά στο κείμενο).

Οι Kisangau et al. (2007) βρήκαν... (Ως μεταγενέστερη έκτοτε αναφορά, πρώτη σε παράγραφο)

Σε μία αναφορά με πολλούς συγγραφείς, προβάλλουμε το τελευταίο όνομα κατά την ροή του κειμένου χρησιμοποιώντας τη λέξη «και». Σε παρενθετικό υλικό, πίνακες και επικεφαλίδες και στον κατάλογο των αναφορών, τα ονόματα συνδέονται με το (&):

Όπως αποδεικνύουν οι Kurtines και Szapocznik (2003)...

Όπως έχει αποδειχτεί (Joreskog & Sorbom, 2007)...

Όταν ένα έργο έχει έξι ή περισσότερους συγγραφείς, αναφέρεται μόνο το επίθετο του πρώτου ακολουθούμενο από το et al. (χωρίς πλάγια γραφή και με τελεία μετά το al.) και το έτος, τόσο κατά την πρώτη όσο και στις ακόλουθες αναφορές.

Σε περιπτώσεις ομάδων συγγραφέων, ιδιαίτερα κατατοπιστικός είναι ο παρακάτω πίνακας. Προκειμένου να υπερπηδήσουμε το δίλλημα της χρήσης συντομογραφίας ή όχι, χρήσιμο είναι να έχουμε πάντα υπόψη το γενικό κανόνα ότι θα πρέπει να δίνονται αρκετές πληροφορίες στον αναγνώστη, ώστε να μπορεί να εντοπίσει εύκολα την αναφορά στην βιβλιογραφία.

Τύπος παραπομπής	Πρώτη παραπομπή στο κείμενο	Μεταγενέστερες παραπομπές στο κείμενο	Παρενθετική μορφή, πρώτη παραπομπή στο κείμενο	Παρενθετική μορφή, μεταγενέστερες παραπομπές
Ένα έργο από ένα συγγραφέα	Walker (2007)	Walker (2007)	(Walker, 2007)	(Walker, 2007)
Ένα έργο από δύο συγγραφείς	Walker και Allen (2004)	Walker και Allen (2004)	(Walker & Allen, 2004)	(Walker & Allen, 2004)
Ένα έργο από τρεις συγγραφείς	Bradley, Ramirez και Soo (1999)	Bradley et al. (1999)	(Bradley, Ramirez & Soo, 1999)	(Bradley et al., 1999)
Ένα έργο από τέσσερις συγγραφείς	Bradley, Ramirez, Soo, και Walsh (2006)	Bradley et al. (2006)	(Bradley, Ramirez, Soo, & Walsh 2006)	(Bradley et al., 2006)
Ένα έργο από πέντε συγγραφείς	Walker, Allen, Bradley, Ramirez και Soo (2008)	Walker et al. (2008)	(Walker, Allen, Bradley, Ramirez, & Soo, 2008)	(Walker et al., 2008)
Ένα έργο από έξι ή περισσότερους συγγραφείς	Wasserstein et al. (2005)	Wasserstein et al. (2005)	(Wasserstein et al., 2005)	(Wasserstein et al., 2005)
Έργο που εκδόθηκε από οργανισμό με αναγνωρίσιμη συντομογραφία	National Institute of Mental Health (NIMH, 2003)	NIMH (2003)	(National Institute of Mental Health [NIMH], 2003)	(NIMH, 2003)
Έργο που εκδόθηκε από οργανισμό χωρίς αναγνωρίσιμη συντομογραφία	University of Pittsburgh (2005)	University of Pittsburgh (2005)	(University of Pittsburgh, 2005)	(University of Pittsburgh, 2005)

Στην περίπτωση δύο ή περισσότερων έργων εντός της ίδιας παρένθεσης, κατατάσσουμε τις αναφορές αυτών αλφαβητικά, με την ίδια σειρά που εμφανίζονται στις τελικές βιβλιογραφικές αναφορές (περιλαμβανομένων των αναφορών που διαφορετικά θα συντομευόταν με τη χρήση του et al.). Τοποθετούμε δύο ή περισσότερα έργα των ίδιων

συγγραφέων (με την ίδια σειρά εμφάνισης αυτών) με βάση το έτος δημοσίευσης, με τελευταία τα «υπό έκδοση» έργα, αναφέροντας άπαξ τα επίθετα και έκτοτε μόνο το έτος για κάθε ακόλουθο έργο:

Παλαιότερη έρευνα (Gogel, 1990, 2006, υπό έκδοση) αναφέρει...

Τα έργα του ίδιου συγγραφέα (ή των ίδιων δύο ή περισσότερων συγγραφέων με την ίδια σειρά) που έχουν και το ίδιο έτος έκδοσης, διακρίνονται από τα επιθήματα α, β, γ κλπ. μετά το έτος. Τα επιθήματα εμφανίζονται και στις τελικές βιβλιογραφικές αναφορές, όπου αυτού του είδους οι αναφορές κατατάσσονται αλφαβητικά με βάση τον τίτλο (του άρθρου, του κεφαλαίου ή ολόκληρου του έργου):

Διάφορες έρευνες (Derryberry & Reed, 2005α, 2005β, υπό έκδοση-α. Rothbart, 2003α, 2003β)...

Απαριθμούμε δύο ή περισσότερα έργα διαφορετικών συγγραφέων αναφερόμενα μέσα στην ίδια παρένθεση με αλφαβητική σειρά, με βάση το επίθετο του πρώτου συγγραφέα. Διαχωρίζουμε τις αναφορές με τελεία:

Διάφορες μελέτες (Miller, 1999. Shafranske & Mahoney, 1998) ...

Κατ' εξαίρεση, μπορούμε να διακρίνουμε μία κύρια αναφορά από άλλες εντός της ίδιας παρένθεσης, χρησιμοποιώντας φράσεις όπως «βλ. ακόμα», πριν την πρώτη από τις λοιπές αναφορές, οι οποίες πρέπει να παρατίθενται σε αλφαβητική σειρά:

(Minor, 2001. βλ. ακόμα Adams, 1999. Storandt, 2007)

Καλούμαστε ενίοτε να κάνουμε χρήση δευτερογενών παραπομπών, όταν εντοπίζουμε σε ένα κείμενο που μελετάμε μία βιβλιογραφική παραπομπή, η οποία θεωρείται χρήσιμη και επιθυμούμε να την χρησιμοποιήσουμε, αλλά δεν την έχουμε στην πρωτότυπή της μορφή για διάφορους πιθανούς λόγους, όπως π.χ. γιατί το έργο έχει εξαντληθεί ή γιατί δεν διατίθεται στα αγγλικά. Στην περίπτωση αυτή, η εν λόγω δευτερογενής παραπομπή αναφέρεται στο κείμενο ως εξής:

Σύμφωνα με τον Smith, 2004 (όπως αναφέρεται στο James, 2005)...

ενώ καλούμαστε στη λίστα των παραπομπών που βρίσκεται στο τέλος του κειμένου να παραθέσουμε και τα πλήρη στοιχεία της συγκεκριμένης βιβλιογραφικής αναφοράς, όπως αυτά αναφέρονται αναλυτικά στην πρωτότυπη βιβλιογραφική παραπομπή από την οποία αντλήσαμε τη συγκεκριμένη πηγή.

Παράρτημα Ζ. Χρήση βιβλιογραφικών αναφορών, στη Βιβλιογραφία στο τέλος του κειμένου, σύμφωνα με το σύστημα APA

A. Περιοδικά

Περιλαμβάνονται : Journal, Magazines, Newspaper, Newsletters

A.1 Γενικός τύπος γραφής

Συγγραφέας, Α. Α., Συγγραφέας, Β. Β., & Συγγραφέας, Γ. Γ. (Έτος). Τίτλος του άρθρου. *Τίτλος του Περιοδικού*, χχ, σδ-σδ. doi:

Author, A. A., Author, B. B., & Author, C. C. (year). Title of article, *Title of Periodical*, xx, pp-pp. doi:

A.2 Παραδείγματα

1. Άρθρα σε Περιοδικά με DOI:

Herbst-Damm, K. L., & Kulik, J. A. (2005). Volunteer support, marital status, and the survival times of terminally ill patients. *Health Psychology, 24*, 225-229. doi:10.1037/0278-6133.24.2.225

2. Άρθρα σε Περιοδικά με DOI με περισσότερους από επτά συγγραφείς :

Gilbert, D. G., Mclernon, J. F., Rabinovich, N. E., Sugai, C., Plath, L. C., Asgaard, G., ...Botros, N. (2004). Effects of quitting smoking on EEG activation and attention last for more than 31 days and are more severe with stress, dependence, DRD2 A1 allele, and depressive traits. *Nicotine and Tobacco Research, 6*, 249-267. doi: 10.1080/14622200410001676305

και στο σώμα της εργασίας χρησιμοποιείται ως (Gilbert et al., 2004)

3. Άρθρα σε περιοδικά χωρίς DOI ή όπου το DOI δεν είναι διαθέσιμο:

Light, M. A., & Light, I. H. (2008). The geographic expansion of Mexican immigration in the United States and its implications for local law enforcement. *Law Enforcement Executive Forum Journal, 8*(1), 73-82

ενώ αν η αναφορά λήφθηκε διαδικτυακά δίνεται και η URL διεύθυνσή της ιστοσελίδας του περιοδικού ενώ δεν είναι απαραίτητη η ημερομηνία ανάκτησης του άρθρου.

Sillick, T. J., & Schutte, N. S. (2006). Emotional intelligence and self-esteem mediate between perceived early parental love and adult happiness. *E-Journal of Applied Psychology*, 2(2), 38-48. Retrieved from <http://ojs.lib.swin.edu.au/index.php/ejap>

4. Άρθρα χωρίς DOI άλλης γλώσσας εκτός της αγγλικής και με τίτλο μεταφρασμένο στα ελληνικά:

Guimard, P., & Florin, A. (2007). Les evaluations des enseignants en grande section de maternelle sont-elles prédictives des difficultés de lecture au cours préparatoire? [Οι αξιολογήσεις των εκπαιδευτικών του νηπιαγωγείου προβλέπουν τις δυσκολίες ανάγνωσης στα προπαρασκευαστικά τμήματα;]. *Approche Neuropsychologique des Apprentissages chez l'Enfant*, 19, 5-17

5. Άρθρα σε περιοδικά με DOI και σε on-line εκτύπωση :

Von Ladebur, S. C. (2007). Optimizing knowledge transfer by new employees in companies. *Knowledge Management Research & Practice*. Advance online publication. doi:10.1057/palgrave.kmrp.8500141

6. Υπό έκδοση άρθρα (in-press):

Briscoe, R. (in press). Egocentric spatial representation in action and perception. *Philosophy and Phenomenological Research*. Retrieved from <http://cogprints.org/5780/1/ECSRAP.F07.pdf>

7. Άρθρα περιοδικών :

Chamberlin, J., Novotney, A., Packard, E., & Price, M. (2008, May). Enhancing worker well-being: Occupational health psychologists convene to share their research on work, stress, and health. *Monitor on Psychology*, 39(5), 26-29.

8. Άρθρα διαδικτυακών περιοδικών (on-line):

Clay, R. (2008, June). Science vs. ideology: Psychologists fight back about the misuse of research. *Monitor on Psychology*, 39(6). Retrieved from <http://www.apa.org/monitor/>

9. Ενημερωτικά δελτία (newsletters) χωρίς συγγραφέα :

Six sites meet for comprehensive anti-gang initiative conference. (2006, November/December). *OJJDP News @ a Glance*. Retrieved from http://www.ncjrs.gov/html/ojjdp/news_at_glance/216684/topstory.html

10. Άρθρα εφημερίδων (newspapers) :

Schwartz, J. (1993, September 30). Obesity affects economic, social status. *The Washington Post*, pp. A1, A4

11. Άρθρα διαδικτυακών εφημερίδων (on-line newspapers)

Brody, J. E. (2007, December 11). Mental reserves keep brain agile. *The New York Times*. Retrieved from <http://www.nytimes.com>

12. Ειδικά θέματα και ενότητες περιοδικών (special issues & sections):

Haney, C., & Wiener, R. L. {Eds}. (2004). Capital punishment in the United States [Special issue]. *Psychology, Public Policy, and Law*, 10(4)

Greenfield, P., & Yan, Z. (Eds). (2006). Children, adolescents, and the Internet [Special section]. *Developmental Psychology*, 42, 391-458

13. Μονογραφίες ως τμήματα (journal issues):

Ganster, D C., Schaubroeck, J., Sime, W. E., & Mayes, B. T. (1991). The nomological validity of the Type A personality among employed adults [Monograph]. *Journal of Applied Psychology*, 76, 143-168. doi: 10.1037/0021-9010.76.1.143

14. Editorial χωρίς υπογραφή:

Editorial: "What is a disaster" and why does this question matter? [Editorial]. (2006). *Journal of Contingencies and Crisis Management*, 14, 1-2

15. Συμπληρωματικά υλικά διαθέσιμα μόνον σε διαδικτυακά (on-line) περιοδικά:

Marshall-Pescini, S., & Whiten, A. (2008). Social learning of nut-cracking behavior in East African sanctuary-living chimpanzees (*Pan troglodytes schweinfurthii*) [Supplemental material]. *Journal of Comparative Psychology*, 122, 186-194. doi: 10.1037/0735-7036.122.2.186

16. Περίληψη (abstract) ως αρχική πηγή:

Woolf, N. J., Young, S. L., Fanselow, M. S., & Butcher, L. L. (1991). MAP-2 expression in cholinceptive pyramidal cells of rodent cortex and hippocampus is altered by Pavlovian conditioning [Abstract]. *Society for Neuroscience Abstracts*, 17, 480

Lassen, S. R., Steele, M. M., & Sailor, W. (2006). The relationship of school-wide positive behavior support to academic achievement in an urban middle school. *Psychology in the Schools*, 43, 701-702. Abstract retrieved from <http://www.interscience.wiley.com>

17. Περίληψη (abstract) ως δευτερεύουσα πηγή:

Hare, L. R., & O'Neill, K. (2000). Effectiveness and efficiency in small academic peer groups. *Small Group Research* 31, 24-53. Abstract retrieved from Sociological Abstracts database. (Accession No. 20001085)

B. Βιβλία

Περιλαμβάνονται τα κάθε λογής βιβλία είτε γενικής φύσεως είτε ειδικού επιστημονικού πεδίου, εγκυκλοπαίδειες, λεξικά, τα οποία έχουν εκδοθεί σε έντυπη ή είναι διαθέσιμα σε ψηφιακή μορφή. Περιλαμβάνονται ακόμη και εκδόσεις που είναι εκτός κυκλοφορίας και μπορούν να βρεθούν σε ειδικές n-line βάσεις δεδομένων.

B.1 Γενικός τύπος γραφής

Για αναφορά σε όλο το βιβλίο :

Συγγραφέας, Α. Α. (Έτος). Τίτλος του βιβλίου. Τόπος: Εκδότης
Author, A. A. (year). Title of work. Location: Publisher.

Συγγραφέας, Α. Α. (Έτος). Τίτλος του βιβλίου. Ανακτήθηκε από <http://www.xxxxxx...>
Author, A. A. (year). Title of work. Retrieved from <http://www.xxxx.....>

Συγγραφέας, Α. Α. (Έτος). Τίτλος του βιβλίου. doi:xxxxxx
Author, A. A. (year). Title of work. doi: xxxxxx

Επιμελητής, Α. Α. (Ed.). (Έτος). Τίτλος του βιβλίου. Τόπος: Εκδότης
Editor, A. A. (Ed.). (year). Title of work. Location: Publisher

Για περισσότερους συγγραφείς προσαρμόζουμε ανάλογα τις προηγούμενες περιπτώσεις :

Συγγραφέας, Α. Α., Συγγραφέας, Β. Β., & Συγγραφέας, Γ. Γ. (Έτος). Τίτλος του βιβλίου. Τόπος: Εκδότης
Author, A. A., Author, B. B., & Author, C. C. (year). Title of work. Location: Publisher.

Για κεφάλαιο βιβλίου ή καταχώρηση σε βιβλίο ακολουθούμε τα παρακάτω:

Συγγραφέας, Α. Α., & Συγγραφέας, Β. Β. (Έτος). Τίτλος κεφαλαίου ή καταχώρησης.
Στο Α. Επιμελητής, Β. Επιμελητής, & Γ. Επιμελητής (Επιμ. Έκδ.), *Τίτλος του βιβλίου*
(σς. xxx-xxx). Τόπος: Εκδότης

Author, A. A., & Author, B. B. (year). Title of chapter or entry. In A. Editor, B. Editor, & C. Editor (Eds.), *Title of Book* (pp. xxx-xxx). Location: Publisher.

Συγγραφέας, Α. Α., & Συγγραφέας, Β. Β. (Έτος). Τίτλος κεφαλαίου ή καταχώρησης. Στο Α. Επιμελητής, Β. Επιμελητής, & Γ. Επιμελητής (Επιμ. Έκδ.), *Τίτλος του βιβλίου* (σς. xxx-xxx). Ανακτήθηκε από <http://www.xxxxx>

Author, A. A., & Author, B. B. (year). Title of chapter or entry. In A. Editor, B. Editor, & C. Editor (Eds.), *Title of Book* (pp. xxx-xxx). Retrieved from <http://www.xxxx.....>

Συγγραφέας, Α. Α., & Συγγραφέας, Β. Β. (Έτος). Τίτλος κεφαλαίου ή καταχώρησης. Στο Α. Επιμελητής, Β. Επιμελητής, & Γ. Επιμελητής (Επιμ. Έκδ.), *Τίτλος του βιβλίου* (σς. xxx-xxx). Τόπος: Εκδότης. doi: xxxxxx

Author, A. A., & Author, B. B. (year). Title of chapter or entry. In A. Editor, B. Editor, & C. Editor (Eds.), *Title of Book* (pp. xxx-xxx). Location: Publisher. doi:xxxxxx

B.2 Παραδείγματα

1. Βιβλίο έντυπη έκδοση

Shotton, M. A. (1989). *Computer addiction? A study of computer dependency*. London, England: Taylor & Francis

2. Ηλεκτρονική εκδοχή έντυπου βιβλίου

Shotton, M. A. (1989). *Computer addiction? A study of computer dependency* [DX Reader version]. Retrieved from <http://www.ebookstore.tandf.co.uk/html/index.asp>

Schiraldi, G. R. (2001) *The post-traumatic stress disorder sourcebook: A guide to healing, recovery, and growth* [Adobe Digital Editions version]. doi: 10.1036/0071393722

3. Βιβλίο μόνο σε ηλεκτρονική έκδοση

O'Keefe, E. (n.d.). *Egoism & the crisis in Western values*. Retrieved from <http://onlineoriginals.com/showitem.asp?itemID=135>

4. Ηλεκτρονική εκδοχή επανατυπωμένου βιβλίου

Freud, S. (1953). The method of interpreting dreams: An analysis of a specimen dream. In J. Strachey (Ed. & Trans.), *The standard edition of the complete psychological works of Sigmund Freud* (Vol. 4, pp. 96-121). Retrieved from <http://books.google.com/books> (Original work published 1900)

Η αντίστοιχη αναφορά στο κείμενο της εργασίας τίθεται ως ακολούθως (Freud, 1900/1953).

5. Περιορισμένης κυκλοφορίας βιβλίο ή μονογραφία από ηλεκτρονική βάση δεδομένων:

Thomas, N. (Ed.). (2002). *Perspectives on the community college: A journey of discovery* [Monograph]. Retrieved from <http://eric.ed.gov/>

6. Μερικοί τόμοι σε μια εργασία πολλών τόμων

Koch, S. (Ed.). (1959-1963). *Psychology: A study of science* (Vols. 1-6). New York, NY: McGraw-Hill.

Στο κείμενο της εργασίας θέτουμε (Koch, 1959-1963)

7. Ηλεκτρονική έκδοση κεφαλαίου βιβλίου σε ένα τόμο μιας σειράς

Strong, E. K., Jr., & Uhrbrock, R. S. (1923). Bibliography on job analysis. In L. Outhwaite (Series Ed.). *Personnel Research Series: Vol. 1. Job analysis and the curriculum* (pp. 140-146). doi: 10.1037/10762-000

8. Κεφάλαιο βιβλίου σε έντυπη έκδοση

Haybron, D. M., (2008). Philosophy and the science of subjective well-being. In M. Eid & R. J. Larsen (Eds.), *The science of subjective well-being* (pp. 17-43). New York, NY: Guilford Press

9. Κεφάλαιο βιβλίου σε Αγγλική μετάφραση ανατυπωμένο από άλλη πηγή

Piaget, J. (1988). Extracts from Piaget's theory (G. Gellerier & J. Langer, Trans.). In K. Richardson & S. Sheldon (Eds.), *Cognitive development to adolescence: A reader* (pp. 3-18). Hillsdale, NJ: Erlbaum. (Reprinted from *Manual of child psychology*, pp. 703-732, by P. H. Mussen, Ed., 1970, New York, NY: Wiley)

Αν η Αγγλική μετάφραση μιας εργασίας σε άλλη γλώσσα χρησιμοποιείται ως πηγή τότε αναφέρουμε την Αγγλική μετάφραση. Δίνουμε τον τίτλο χωρίς παρενθέσεις, ακολουθούμενο από το όνομα του μεταφραστή σε παρενθέσεις. Θέτουμε την αναφορά αυτή στο κείμενο ως (Piaget, 1970/1988).

10. Βιβλία αναφοράς

VandenBos, G. R. (Ed.). (2007). *APA dictionary of Psychology*. Washington, DC: American Psychological Association

11. Μη Αγγλικό βιβλίο αναφοράς , τίτλος μεταφρασμένος στα Αγγλικά

Real Academia Espanola. (2001). *Diccionario de la lengua espanola* (Dictionary of the Spanish language) (22nd ed.). Madrid, Spain: Author.

12. Καταχώρηση σε μια διαδικτυακή (on-line) εργασία αναφοράς

Graham, G. (2005). Behaviorism. In E. N. Zalta (Ed.), *The Stanford encyclopedia of philosophy* (Fall 2007 ed.) Retrieved from <http://plato.stanford.edu/entries/behaviorism/>

13. Καταχώρηση σε μια on-line εργασία αναφοράς χωρίς συγγραφέα ή επιμελητή

Heuristic. (n.d.) In *Merriam-Webster's online dictionary* (11th ed.) Retrieved from <http://www.m-w.com/dictionary/heuristic>

Γ. Meetings και Συμπόσια

Για να κάνουμε αναφορά σε πρακτικά meetings και συμποσίων που έχουν τυπωθεί σε βιβλίο χρησιμοποιούμε τον ίδιο τρόπο όπως για να κάνουμε αναφορά σε ένα βιβλίο ή σε κεφάλαιο βιβλίου. Για να κάνουμε αναφορά σε πρακτικά που έχουν τυπωθεί κανονικά / ως πρακτικά χρησιμοποιούμε τον ίδιο τρόπο όπως για αναφορά σε περιοδικά. Για συνεισφορές σε συμπόσια ή για παρουσιάσεις paper ή poster που δεν έχουν τυπωθεί τυπικά χρησιμοποιούνται τα ακόλουθα πρότυπα

Γ.1 Γενικός τρόπος γραφής

Συμπόσια

Συνεισφέρων, Α. Α., Συνεισφέρων, Β. Β., Συνεισφέρων, Γ. Γ., Συνεισφέρων, Δ. Δ., (Έτος, Μήνας). Τίτλος συνεισφοράς. Στο Ε. Ε. Βασιλειάδης (Πρόεδρος), *Τίτλος του συμποσίου*. Συμπόσιο που έγινε στο meeting της οργάνωσης (Όνομα), Τόπος.

Contributor, A. A., Contributor, B. B., Contributor, C. C., & Contributor, D. D. (Year, Month). Title of contribution. In E. E. Chairperson (Chair), Title of symposium. Symposium conducted at the meeting of Organization Name, London

Παρουσίαση ανακοινώσεων (paper) ή συνεδρία αναρτημένων ανακοινώσεων σε συνέδρια (poster).

Παρουσιάζων, Α. Α. (Έτος, Μήνας). Τίτλος paper ή poster. Συνεδρία paper ή poster που παρουσιάστηκε στο meeting της οργάνωσης (Όνομα), Τόπος.

Presenter, A. A. (Year, Month). Title of paper or poster. Paper or poster session presented at the meeting of Organization Name, Location.

Γ.2 Παραδείγματα

1. Συνεισφορά σε συμπόσιο

Muellbauer, J. (2007, September). Housing, credit, and consumer expenditure. In S.C. Ludvigson (Chair), *Housing and consumer behavior*. Symposium conducted at the meeting of the Federal Reserve Bank of Kansas City, Jackson Hole, WY.

2. Περίληψη (abstract) από ανακοίνωση (paper) συνεδρίου που ανακτήθηκε διαδικτυακά (on-line)

Liu, S. (2005, May). *Defending against business crises with the help of intelligent agent based early warning solutions*. Paper presented at the Seventh International Conference on Enterprise Information Systems. Miami, FL. Abstract retrieved from http://www.iceis.org/iceis2005/abstracts_2005.htm

3. Πρακτικά που έχουν τυπωθεί κανονικά διαδικτυακά (on-line)

Herculano-Houzei, S., Collins, C. E., Wong, P., Kaas, J. H., & Lent, R. (2008). The basic nonuniformity of the cerebral cortex. *Proceedings of the National Academy of Sciences* 105, 12593-12598. doi: 10.1073/pnas.0805417105

4. Πρακτικά που έχουν τυπωθεί σε μορφή βιβλίου

Katz, I., Gabayan, K., & Aghajan, H. (2007). A multi-touch surface using multiple cameras. In J. Blanc-Talon, W. Philips, D. Popescu, & P. Scheunders (Eds.), *Lecture Notes in Computer Science: Vol. 4678. Advanced Concepts for Intelligent Vision Systems* (pp. 97-108). Berlin, Germany: Springer-Verlag. doi: 10.1007/978-3-540-74607-2_9

Δ. Διδακτορικές διατριβές και Διατριβές Master

Δ.1 Γενικός τρόπος γραφής

Για διδακτορικές διατριβές ή μεταπτυχιακές διπλωματικές εργασίες διαθέσιμες από υπηρεσίες βάσεων δεδομένων ακολουθείστε το ακόλουθο πρότυπο:

Συγγραφέας, Α. Α. (Έτος). *Τίτλος διδακτορικής διατριβής ή μεταπτυχιακής διπλωματικής εργασίας*. (Διδακτορική διατριβή ή μεταπτυχιακή διπλωματική εργασία). Ανακτήθηκε από όνομα βάσης. (Παραγγελία Νο.)

Author, A. A. (2003). *Title of doctoral dissertation or master's thesis* (Doctoral dissertation or master's thesis). Retrieved from Name of database. (Accession or Order No.)

Για μια διατριβή ή διπλωματική εργασία που δεν έχει εκδοθεί χρησιμοποιείτε το ακόλουθο πρότυπο

Συγγραφέας, Α. Α. (Έτος). *Τίτλος διδακτορικής διατριβής ή μεταπτυχιακής διπλωματικής εργασίας* (Αδημοσίευτη διδακτορική διατριβή ή μεταπτυχιακή διπλωματική εργασία). Όνομα Πανεπιστημίου / Ινστιτούτου, Τόπος.

Author, A. A. (1978). *Title of doctoral dissertation or master's thesis* (Unpublished doctoral dissertation or master's thesis). Name of Institution, Location.

Δ.2 Παραδείγματα

1. Διδακτορική διατριβή ή μεταπτυχιακή διπλωματική εργασία από μια εμπορική βάση δεδομένων

McNiel, D. S. (2006). *Meaning through narrative: A personal narrative discussing growing up with an alcoholic mother* (Master's thesis). Available from ProQuest Dissertations and Theses database. (UMI No. 1434728)

2. Διδακτορική διατριβή από μια βάση δεδομένων Πανεπιστημίου ή Ινστιτούτου

Adams, R. J. (1973). *Building a foundation for evaluation of instruction in higher education and continuing education* (Doctoral dissertation). Retrieved from <http://www.ohiolink.edu/etd/>

3. Διδακτορική διατριβή από το διαδίκτυο (web)

Bruckman, A. (1997). *MOOSE Crossing: Construction, community, and learning in a networked virtual world for kids* (Doctoral dissertation, Massachusetts Institute of Technology), Retrieved from <http://www.static.cc.gatech.edu/-asb/thesis/>

4. Περίληψη διδακτορικής διατριβής στο “Dissertation Abstracts International”.

Appelbaum, L. G. (2005). Three studies of human information processing: Texture amplification, motion representation, and figure-ground segregation. *Dissertation Abstracts International: Section B. Sciences and Engineering*, 65(10), 5428

5. Διδακτορική διατριβή από άλλη χώρα (εκτός της Αμερικής)

Carlbon, P. (2000). *Carbody and passengers in rail vehicle dynamics* (Doctoral Dissertation, Royal Institute of Technology, Stockholm, Sweden). Retrieved from <http://um.kb.se/resolve?um=um:nbn:se:kth:diva-3029>